

# Agnès

Va cursar estudis de Ceràmica a l'Escola Massana de Barcelona i a l'Escola de Ceràmica de la Bisbal (Girona). També va estudiar Disseny Gràfic a l'Escola EINA de Barcelona. Va ser membre del consell directiu de l'ADG-FAD des del 1984 fins al 1989. L'any 1979 va crear Fràgil, estudi de disseny i decoració de porcellana, juntament amb Rosa Amorós. Destaquen les seves creacions per a Vinçon, Pilma, Neocerámica, etc.



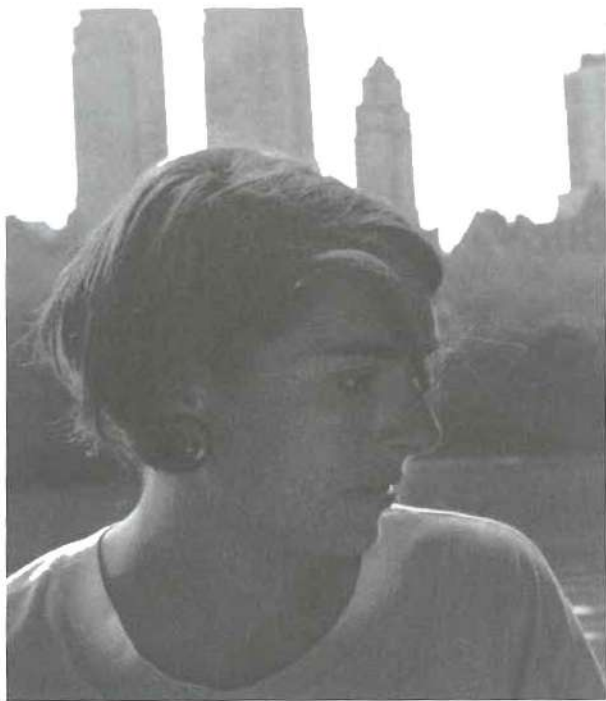
El 1986 va continuar la seva trajectòria en solitari fins a mitjans dels anys 90.

Padrós  
Rosell

Va estudiar Ceràmica a l'Escola Massana de Barcelona i va comple-

# Carme

tar els seus estudis d'Art i Disseny al Cercle Artístic de Sant Lluç. L'empenta definitiva per al seu desenvolupament professional van ser els viatges al Japó i l'estada amb el mestre Rioji Koie. La seva trajectòria l'ha portada a treballar diversos àmbits, com ara la peça utilitària, l'escultura urbana o l'obra artística personal. Balada treba-



lla amb la idea d'elegància i la sensibilitat de la ceràmica japonesa com a referent. Busca la simplicitat en la forma, el color i la textura.

# Balada del Romero

Va estudiar Escultura a l'Escola Industrial de Sabadell (1963) i a l'Escola Massana amb el mestre ceramista Eudald Serra (1966). Va iniciar la seva activitat a la fàbrica familiar de Rosa Gres (Cerdanyola del Vallès), on va instal·lar el seu taller a inicis dels anys setanta. A la fàbrica, organitzava la part tècnica, dedicada als esmalts i la creació del disseny de rajoles. Tanmateix, es va donar a conèixer al públic amb la seva empresa dedicada a fer figures i objectes de regal. Creacions i dissenys propis, que es van comercialitzar amb el nom d'Elisa. Va guanyar el primer Premi de Disseny atorgat pel certamen Expohogar l'any 1982.

# Elisa



# Eulàlia

Va realitzar els seus estudis de ceràmica a l'Escola Superior d'Art i Disseny

Llotja de Barcelona, completant la seva formació amb altres disciplines (gravat, dibuix, escultura, pintura) que li han permès experiments i transitar amb comoditat entre els diferents camps sense abandonar la ceràmica com a llenguatge de base. L'any 1981 va ser co-fundadora del Taller Bugambilia, junt a la també ceramista Glòria Ferrer. A dia d'avui, el taller encara està a ple rendiment, basant la seva activitat en els processos artesanals i les series limitades que imprimeixen a les seves produccions un segell personal i que fan de cada objecte una peça única. El Taller Bugambilia va rebre el Diploma del certamen Expohogar Regalo l'any 2000 i el primer premi al millor estand de The Craftroom - CCAM el 2013.



# Margarita

Va cursar estudis a l'Escola Massana en Arts Aplicades en l'especialitat de Ceràmica (1972) i cursos monogràfics a l'Escola Superior d'Art i Disseny Llotja de Barcelona. Als anys setanta, va començar a dissenyar ceràmica utilitària, per a més tard, a inics dels vuitanta, decorar vaixelles comprades a la fàbrica la Montgatina, que es distribuïen per tot el territori espanyol: Mobles Malda, Vinçon, La Oca i Modo a Barcelona, Musgo a Madrid, Origen a Murcia... Atès l'èxit de vendes, l'any 1981 va crear la seva pròpia marca, bedre (1983 - 1993,) que va introduir un model d'èxit nou: vendre les peces de vaixel·la soltes.



# Sala Gaschen

Es va formar a l'Escola Massana, on també va exercir com a docent.

# Maria

Va completar la seva formació al taller de Jordi Aguadé i a diversos centres internacionals de recerca ceràmica. Ha estat una ceramista amb una activitat llarga i intensa a Espanya, Europa, el Japó, Mèxic, o els Estats Units, de manera que és una de les ceramistes catalanes més reconegudes. L'obra de Maria Bofill, experta en el treball de la porcellana, es caracteritza per la seva simplicitat i sobrietat, típicament orientals. A



les seves creacions és difícil delimitar la frontera entre el que és art i disseny d'objecte utilitari.

# Bofill Fransí

# Montserrat

Llicenciada i doctora en Belles Arts per la Universitat de Barcelona, també és graduada en Ceràmica i estudis de Disseny Industrial per l'Escola Massana de Barcelona (1972). Ha estat professora titular de Ceràmica a l'Escola Superior d'Art i Disseny Llotja de Barcelona (1986 - 2016) i ha rebut reconeixements en nombroses ocasions, com la distinció honorífica al V concurs de Diseño de Objeto de Regalo del Saló Expohogar de l'any 1986, i guardonada amb el Premi FAD'99



d'Espais Efímers, amb la qual cosa acredita una trajectòria extensa i reconeguda en el món de la ceràmica i el disseny de producte.

Altet  
Girbau

Va estudiar Dibuix i Pin-

tura a l'Escola d'Art de Tarragona i Disseny Gràfic i Fotografia a l'Escola Superior d'Art i Disseny Llotja de Barcelona (1969). Va treballar com a il·lustradora i publicista a la revista Cavall Fort. Va obrir el seu primer taller de ceràmica l'any 1977 i la seva trajectòria continua fins a l'actualitat, combinant la vessant comercial i l'artística. Reconeguda amb diversos premis, va dissenyar i produir peces per a botigues com Vinçon, Mobles Maldà, Art3 Disseny, Elisa o Konema i va desenvolupar projectes per a interioristes i dissenyadors com Jaume Tresserra.

# Núria



És un referent de llarg recorregut en l'objecte de disseny en ceràmica.

TARRAGONA,  
1948

# Pié Barrufet

**Rosa** Va formar-se en Disseny Gràfic, i va iniciar la seva carrera com a il·lustradora a Cavall Fort. Més tard, va derivar la seva trajectòria cap a la Facultat de Belles Arts de la Universitat de Barcelona i a l'Escola Massana, on també va exercir com a professora. L'any 1979 va crear Fràgil, un estudi de disseny i decoració de porcellana, juntament amb la dissenyadora Agnès Padrós. Destaquen les seves creacions per a Vinçon, Pilma, Neocerámica, etc. Rosa Amorós és avui dia una artista reconeguda internacionalment.



Amorós  
i Bernadó

Va estudiar Ceràmica a l'Escola Massana i, l'any 1967, va treballar al taller del ceramista Jordi

Aguadé. L'any 1969 va fundar AM Terrissaires, on va treballar la renovació de les formes i la tècnica de la ceràmica popular catalana juntament amb Xavier Bulbena, Jordi Marcet, Mercè Planes i Jordi Soler; L'Au Calligràfica (1973), on va iniciar el treball amb el gres i el disseny de peces d'ús quotidià juntament amb Xavier Bulbena i Jordi Marcet i, a partir del 1977, el taller Quart Creixent, amb Jordi Marcet, on continua el disseny de peces utilitàries. A partir del 1989, centren els seus objectius en la seva carrera artística, reconeguda àmpliament.

# Rosa



# Vila-Abadal Serra

BARCELONA,  
1950